

# Bericht zu den Lärmkarten des Jahres 2022 für die Stadt Neuruppin

## 1. Grafische Darstellung mit den Isophonen-Bändern für den Gesamttag ( $L_{DEN}$ ) und die Nacht ( $L_{Night}$ ) des Jahres 2022

Die Karten mit den Isophonenflächen für das Gemeindegebiet Neuruppin sind in den nachfolgenden PDF-Kartenlinks jeweils für den Gesamttag ( $L_{DEN}$ ) und die Nacht ( $L_{Night}$ ) zu finden.

Gesamttag ( $L_{DEN}$ ): [12068320T.pdf](#)

Nacht ( $L_{Night}$ ): [12068320N.pdf](#)

Ein Exemplar in Papierform liegt in der Verwaltung der Stadt Neuruppin vor. Die farbigen Isophonenflächen stellen Pegel dar, die außerhalb der Gebäude an der Fassade in 4 Metern Höhe über dem Gelände berechnet wurden.

## 2. Grafische Darstellung eines Wertes, bei dessen Überschreitung Lärmschutzmaßnahmen insbesondere in Erwägung gezogen oder eingeführt werden

Isophonenflächen oberhalb der Richtwerte von 65 dB(A) für den Gesamttag ( $L_{DEN}$ ) bzw. 55 dB(A) für die Nacht ( $L_{Night}$ ) sind in den Karten für die Stadt Neuruppin entsprechend farblich dargestellt.

Gesamttag ( $L_{DEN}$ ): [12068320TU.pdf](#)

Nacht ( $L_{Night}$ ): [12068320NU.pdf](#)

## 3. Angaben über die geschätzte Zahl der Menschen, die in Gebieten wohnen, die innerhalb der Isophonen-Bänder (gemäß 34. BImSchV § 4, Abs. 4) liegen

$L_{DEN}$ in dB(A)	ab 55 - 59	ab 60 - 64	ab 65 - 69	ab 70 - 74	ab 75
Anzahl	1812	1127	1106	222	27

$L_{Night}$ in dB(A)	ab 45 - 49	ab 50 - 54	ab 55 - 59	ab 60 - 64	ab 65 - 69	ab 70
Anzahl	0	1243	1097	278	23	0

## 4. Allgemeine Beschreibung der Hauptlärmquellen

Das Gemeindegebiet wird direkt oder indirekt durch Hauptverkehrsstraßen mit mehr als 3 Millionen Kfz/Jahr verlärm. Diese Hauptverkehrsstraßen haben eine Länge auf dem Stadtgebiet von 25,3 km. Eine mögliche Verlärmung durch Haupteisenbahnstrecken des Bundes (mehr als 30.000 Züge/Jahr) wird durch das Eisenbahn-Bundesamt (EBA), Heinemannstraße 6, D-53175 Bonn als zuständige Behörde ermittelt. Die Ergebnisse werden durch das EBA veröffentlicht. Ebenso wird die Lärmaktionsplanung bundesweit für alle betroffenen Kommunen durch das EBA durchgeführt.

## 5. Beschreibung der Umgebung

Die Beschreibung des Gemeindegebiets erfolgt anhand nachfolgender statistischer Kennzahlen.

Gemeindeschlüssel	Gemeindegebiet	Landkreis	Amt
12068320	Neuruppin	Ostprignitz-Ruppin	Neuruppin

Fläche	Bevölkerung	Bevölkerungsdichte	Wohngebäude	Wohnungen
in km <sup>2</sup>	in Personen	in Personen/km <sup>2</sup>	Anzahl	Anzahl
305,2	30764	100,8	6399	17162

## 6. Angaben über durchgeführte und laufende Lärmaktionspläne und Lärmschutzprogramme

Die Lärmaktionsplanung obliegt als Pflichtaufgabe im Land Brandenburg, da keine anderen Regelungen getroffen wurden, gemäß § 47e Abs. 1 den Gemeinden. Informationen zu durchgeführten und laufenden Maßnahmen zur Minderung des Umgebungslärms können in der jeweils zuständigen Gemeinde eingeholt werden.

## 7. Angaben über lärmbelastete Flächen sowie über die geschätzte Zahl der Wohnungen, Schulen und Krankenhäuser in diesen Gebieten

L <sub>DEN</sub> in dB(A)	>55	>65	>75
Fläche/km <sup>2</sup>	14,5	4,6	0,8
Wohnungen/Anzahl	1400	633	13
Schulgebäude/Anzahl	12	1	0
Kitagebäude/Anzahl	1	0	0
Krankenhausgebäude/Anzahl	3	0	0

## 8. Angaben über die geschätzte Zahl der Fälle ischämischer Herzkrankheiten, starker Belästigung und starker Schlafstörung (gemäß 34. BImSchV § 4, Abs. 4) die innerhalb der dort genannten Isophonen-Bänder liegen

	Fälle ischämischer Herzkrankheiten	Fälle starker Belästigung	Fälle starker Schlafstörung
Anzahl	2	765	171

Die Angaben zur geschätzten Anzahl von Fällen ischämischer Herzkrankheiten (Erkrankungen der Herzkranzgefäße), starker Belästigung oder starker Schlafstörung aufgrund der Umgebungslärmbelastung in einem Gebiet sind aus epidemiologischen Forschungsergebnissen<sup>1</sup> abgeleitete statistische Größen, die nach den Vorgaben der Richtlinie (EU) 2020/367 berechnet werden. Die tatsächliche Anzahl realer Fälle in einem bestimmten Gebiet wird hierdurch nicht abgebildet.

## **9. Angaben über die zuständigen Behörden**

Für die Lärmkartierung der 4. Runde an Hauptverkehrsstraßen ist folgende Behörde zuständig:

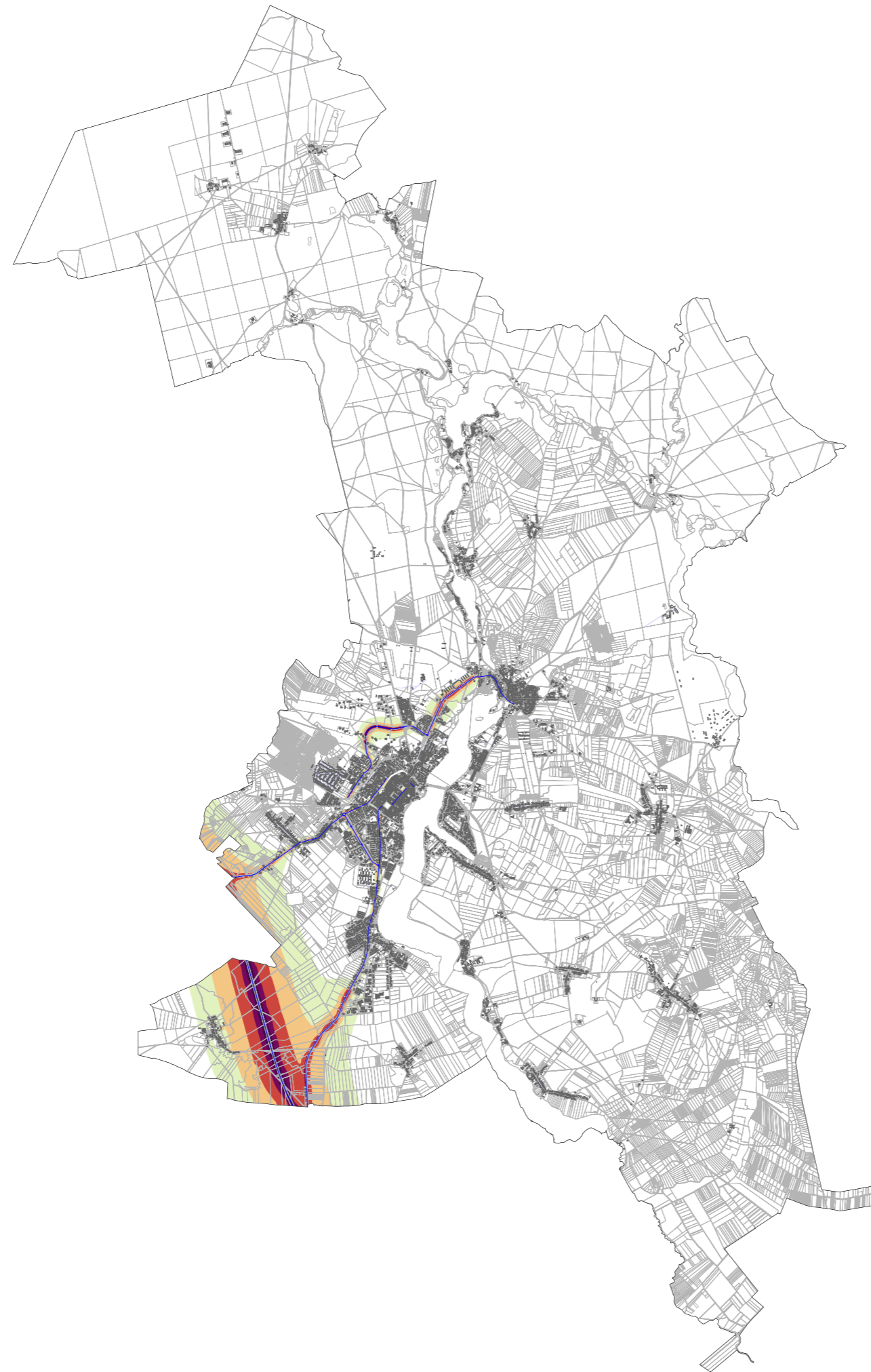
Landesamt für Umwelt Brandenburg (LfU)

Referat T15 – Lärmschutz, anlagenbezogener Immissionsschutz

Seeburger Chaussee 2, 14476 Potsdam, OT Groß Glienicke

---

<sup>1</sup> Siehe hierzu: Environmental Noise Guideline for the European Region, World Health Organization, 2018.



**Strategische Lärmkarte der 4. Runde  
gemäß Richtlinie 2002/49/EG**

**Neuruppin**

Planinhalt: L<sub>DEN</sub> - Straßen

Pegelbereich

L<sub>DEN</sub>

- ab 55 bis 59 dB(A)
- ab 60 bis 64 dB(A)
- ab 65 bis 69 dB(A)
- ab 70 bis 74 dB(A)
- ab 75 dB(A)

Zeichenerklärung

- Gemeindegebiet
- Gebäude
- Straße
- Straße > 3 Mio. Kfz/Jahr
- Lärmschutzwand

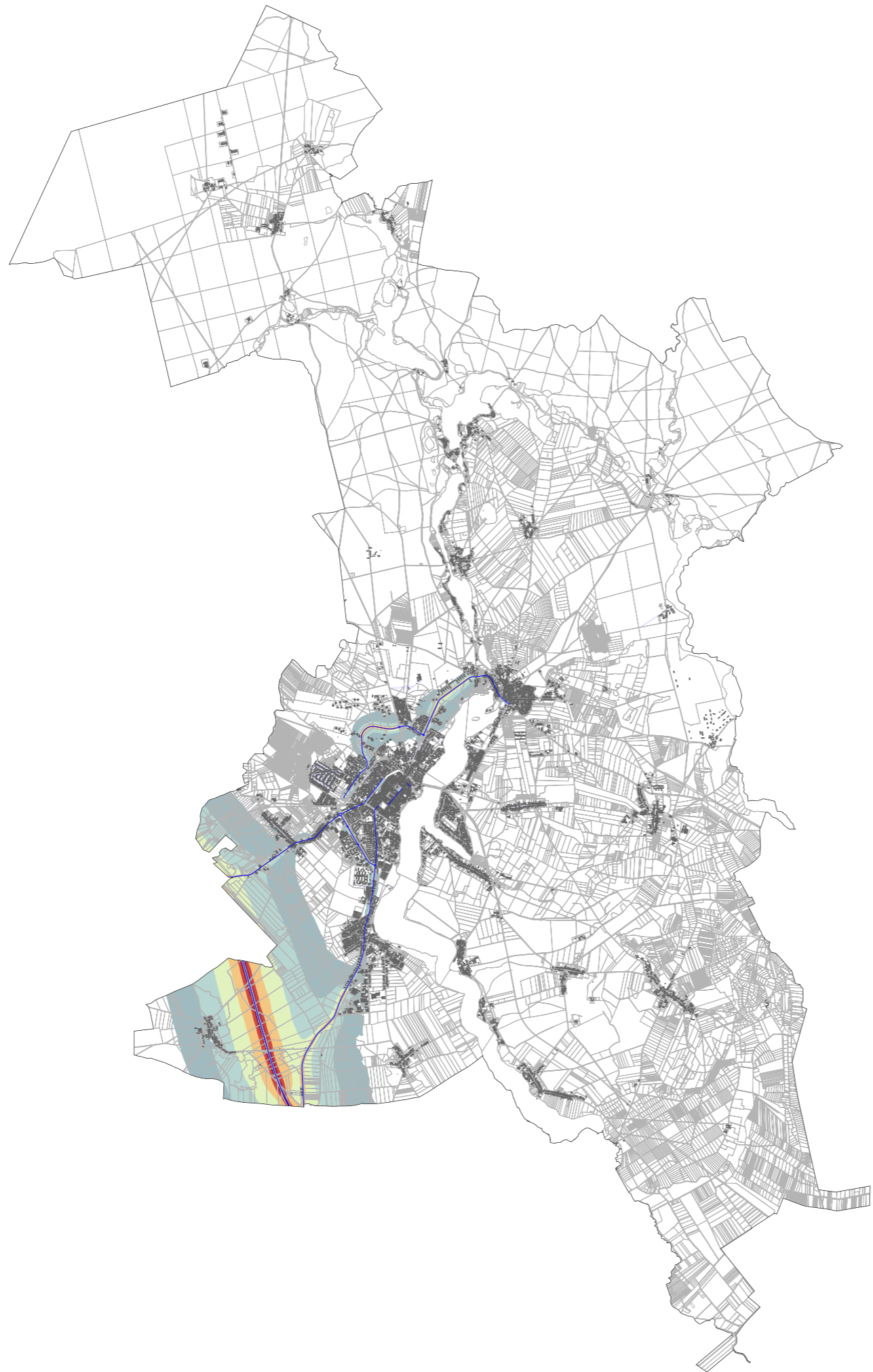
Berechnungsgrundlage: BUB 2021  
 Berechnungshöhe: 4,00 m  
 Berechnungsraster: 10 m x 10 m  
 Gebäudemodell: EBA 2021, ALKIS, LGB 2021  
 Geländemodell: DGM1, LGB, 2021  
 Quelle: Landesbetrieb Straßenwesen  
 Umweltstraßendatenbank LfU  
 © GeoBasis-DE/LGB (2022), dl-de/by-2-0

Verwendung mit Genehmigung:  
 Landesbetrieb Straßenwesen

Berlin, im Juni 2022  
 im Auftrag des Ministeriums für Landwirtschaft, Umwelt  
 und Klimaschutz des Landes Brandenburg







**Strategische Lärmkarte der 4. Runde  
gemäß Richtlinie 2002/49/EG**

**Neuruppin**

Planinhalt:  $L_{Night}$  - Straßen

**Pegelbereich**

$L_{Night}$

- ab 45 bis 49 dB(A)
- ab 50 bis 54 dB(A)
- ab 55 bis 59 dB(A)
- ab 60 bis 64 dB(A)
- ab 65 bis 69 dB(A)
- ab 70 dB(A)

**Zeichenerklärung**

- Gemeindegebiet
- Gebäude
- Straße
- Straße > 3 Mio. Kfz/Jahr
- Lärmschutzwand

Berechnungsgrundlage: BUB 2021  
 Berechnungshöhe: 4,00 m  
 Berechnungsraster: 10 m x 10 m  
 Gebäudemodell: EBA 2021, ALKIS, LGB 2021  
 Geländemodell: DGM1, LGB, 2021  
 Quelle: Landesbetrieb Straßenwesen  
 Umweltstraßendatenbank LfU  
 © GeoBasis-DE/LGB (2022), dl-de/by-2-0

Verwendung mit Genehmigung:  
 Landesbetrieb Straßenwesen

Berlin, im Juni 2022  
 im Auftrag des Ministeriums für Landwirtschaft, Umwelt  
 und Klimaschutz des Landes Brandenburg

